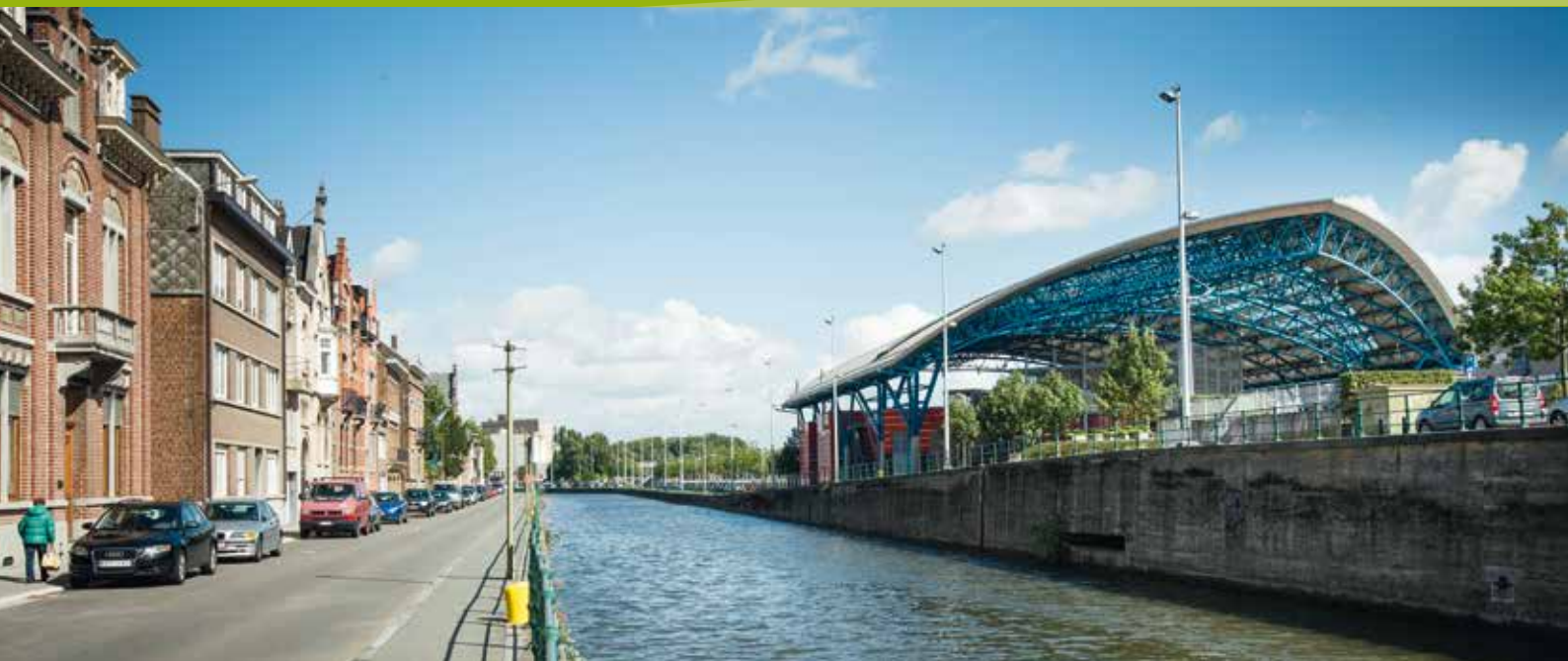


# Masterplan voor Halle

HALLE SPEELT ZIJN TROEVEN UIT



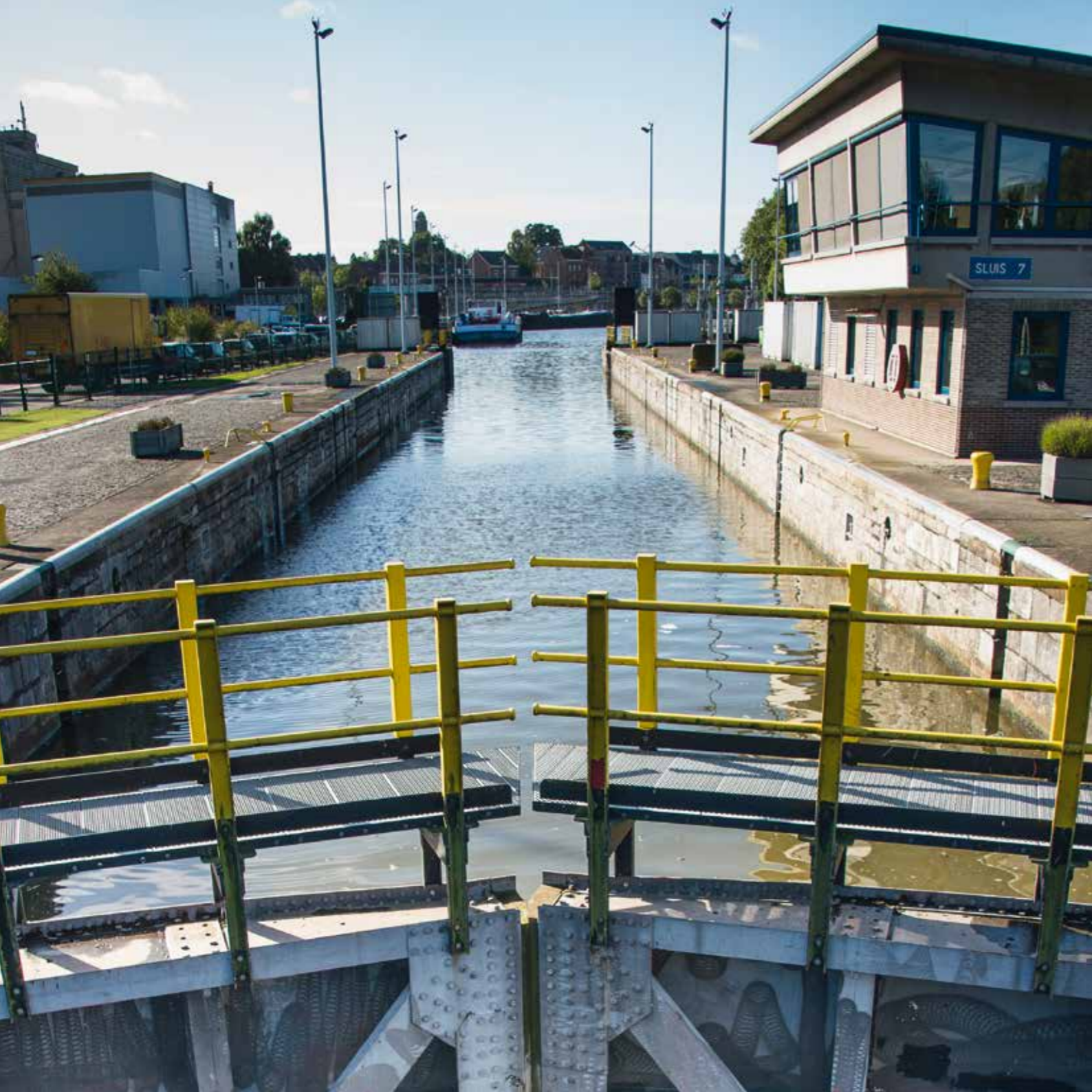


De steden staan weer volop in de belangstelling. Het ruimtelijke beleid is erop gericht de steden aantrekkelijker te maken als aangename woon- en werkomgevingen. De provincie Vlaams-Brabant en de stad Halle trekken samen aan de kar om dit waar te maken.

De provincie en de stad tekenden samen een visie uit voor de toekomst van Halle als stad in de regio. Waar willen we de nieuwe inwoners een plaats in de stad geven? Hoe kan de mobiliteit verbeterd worden? Welke rol neemt Halle als stad in de regio op? En vooral, hoe kunnen we Halle als aantrekkelijkere en leefbare stad verder uitbouwen?

Die toekomstvisie willen we realiseren door een aantal 'strategische projecten' op de rails te zetten. Dat zijn grote projecten die op hun beurt bestaan uit meerdere kleinere acties of deelprojecten binnen een bepaald gebied. We noemen ze 'strategisch' omdat ze een serieuze duw in de rug betekenen voor de ontwikkeling van de stad in haar geheel.

**Deze brochure zet een aantal strategische projecten extra in de kijker.**



## INHOUD

<b>TOEKOMSTVISIE VOOR HALLE</b> .....	6
Afbakeningsproces - van visie naar actie .....	7
Wat houdt deze toekomstvisie in? .....	8
<b>INTERVIEW:</b> met gedeputeerde Julien Dekeyser en burgemeester Dirk Pieters .....	10
<b>STRATEGISCHE PROJECTEN</b> .....	12
<b>STADVERNIEUWING: STADSONTWIKKELINGEN AAN DE ZENNE, NEDERHEM, NOORDELIJKE TOEGANG, POSSOZPLEIN-SLINGERWEG</b> .....	14
Stadsontwikkelingen aan de Zenne .....	16
Nederhem - de nieuwe stadspoort .....	18
Omgeving van Possozplein en Slingerweg .....	20
Omgeving Welkomstlaan .....	22
<b>MOBILITEIT EN BEREIKBAARHEID</b> .....	24
De herinrichting van de A8 .....	25
Fiets-GEN en betere fietsverbindingen .....	31
Bergensesteenweg te Lembeek .....	33
<b>WERKEN - OPTIMALISATIE VOOR LEMBEEK-NOORD</b> .....	36
<b>MEER WETEN?</b> .....	41

# TOEKOMSTVISIE VOOR HALLE

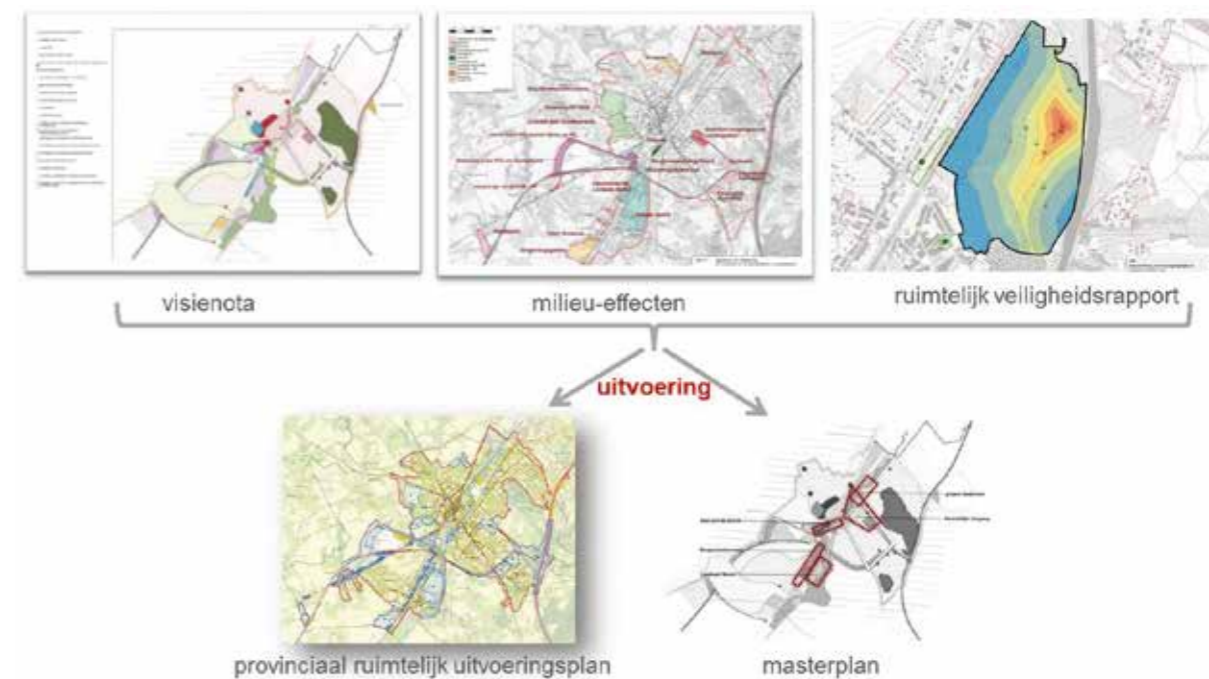
## AFBAKENINGSPROCES - VAN VISIE NAAR ACTIE

De provincie heeft de opdracht de steden 'af te bakenen'. Een stedelijk gebied afbakenen betekent een grens trekken aan het verder uitdeinen van de stad: tot hier en liefst niet verder. De open ruimte buiten en tussen de steden blijft zo beter bewaard.

De provincie pakt zo een afbakeningsproces aan door eerst een gezamenlijke toekomstvisie uit te tekenen. Deze visie wordt dan onderzocht op haar effecten op het milieu

in een zogenaamde milieu-effectenrapport (plan-MER). Ten slotte worden dan herbestemmingen omgezet in een provinciaal ruimtelijk uitvoeringsplan.

Die toekomstvisie omzetten in beleid en concrete acties is het werk van de komende jaren. Om tot realisaties te komen willen we samen met de inwoners, projectontwikkelaars of de verschillende overheden concrete projecten opzetten en realiseren.



## WAT HOUDT DEZE TOEKOMSTVISIE IN?

Halle is een levendige stad met wonen, werken en een goed aanbod aan handel, diensten en stedelijke voorzieningen. Dit wordt als grote troef ervaren, samen met de ligging in een prachtig en gevarieerd open landschap. De nabijheid van het Brusselse vormt een aanvulling op de eigen rol. Een grote troef, maar tegelijkertijd ook een bedreiging.

De aantrekkingskracht van en druk vanuit het Brusselse hebben geleid tot nieuwe grootschalige infrastructuur, sterke woonontwikkeling, nieuwe logistieke bedrijfsontwikkelingen, en toenemende verkeerscongestie. De opeenvolgende ontwikkelingen hebben geleid tot ruimtelijk kwaliteitsverlies.

Dé uitdagingen voor Halle zijn om het openbaar domein kwalitatief te verbeteren, in te zetten op alternatieven voor het autoverkeer, de huidige weginfrastructuur te optimaliseren én de rol van Halle als stad in de regio te handhaven door een extra aanbod te realiseren naar wonen, werken en voorzieningen.

De toekomstvisie uitgetekend in de kaart probeert een antwoord te geven op de geschetste uitdagingen. De legende van deze kaart omvat als het ware de programma-elementen van het stedelijk gebied beleid voor Halle.

De volledige visienota kan u downloaden en lezen op de website [www.vlaamsbrabant.be/afbakeninghalle](http://www.vlaamsbrabant.be/afbakeninghalle).

-  grensstellend open ruimte gebied
-  stedelijke open ruimte
-  zennevallei
-  open ruimte corridor | zicht
-  groene open ruimte vinger met recreatief medegebruik
-  nieuw stedelijk park
-  bijkomende voetgangers- en fietsbrug
-  bijkomende fietsverbinding
-  herstructurering Demaeghtlaan
-  stadsontwikkeling Possozplein
-  zorgcampus
-  doortrekkersterrein
-  multifunctionele stedelijke ontwikkeling landingsbaan
-  multifunctionele herontwikkeling Bergensteenweg noord
-  optimaliseren bestaande bedrijventerreinen
-  uitbreiding bedrijventerrein van beperkte omvang
-  verder te onderzoeken alternatieven voor uitbreiding bedrijventerrein





## INTERVIEW MET GEDEPUTEERDE JULIEN DEKEYSER EN BURGEMEESTER DIRK PIETERS

### Wat zijn de ruimtelijke uitdagingen voor de stad Halle?

**Dirk Pieters** - We willen Halle behouden en versterken als een leefbare handels-, toeristische en woonstad. Dit betekent dat we moeten inzetten op het verfraaien en inrichten van pleinen en openbaar domein en te investeren in mobiliteitsoplossingen. We hebben goede hoop dat het herinrichten van de A8 hierin een sleutelrol kan spelen. Door een heraanleg van de A8 zal er minder sluisverkeer door de stad rijden, het veiliger rijden zijn en duidelijke toegangen tot de stad gerealiseerd worden. We hopen dat de Vlaamse Regering volgend jaar een positieve beslissing neemt in dit project. Samen met de provincie zetten we onze schouders achter een aantal stadvernieuwingsprojecten. Nederhem is het eerste grote stadvernieuwingsproject waar momenteel de eerste woningen gebouwd worden, ook het project Arkenvest kan een nieuwe impuls geven aan het stadscentrum. In 2014 starten de provincie en de stad nieuwe projecten op voor bijvoorbeeld de omgeving van het Possozplein en Slingerweg of de oude stadsmagazijnen. Dit zijn locaties dichtbij het stadscentrum die verfraaid kunnen worden en waar nieuwe woningen en voorzieningen een plaats kunnen krijgen.

### Waarom is er een masterplan nodig?

**Julien Dekeyser** - De dag van vandaag heerst er in Vlaanderen en in onze provincie een planningscredo. Voor alles en nog wat moet een plan worden gemaakt. Vaak komt het niet tot concrete realisaties op het terrein. Het ruimtelijk structuurplan Vlaanderen legt de provincie op het kleinstedelijk gebied Halle af te bakken. De provincie trekt een grens rond het stedelijk gebied. En zorgt op sommige locaties voor een bestemmingswijziging om meer werk- en woonmogelijkheden in het stedelijk gebied te garanderen voor de toekomst. Maar toch. Van stadsplanning kan men met de afbakening op zich nog niet echt spreken. Als gedeputeerde wou ik een stap verder gaan door zelf mee te sleutelen aan de effectieve uitvoering van het plan en de realisatie op het terrein. Dat wil zeggen: de toekomstvisie die we uittekenden, omzetten in concrete acties. De opvolging van de uitvoering van die acties is een verantwoordelijkheid van de provincie én de stad.

### Waar komt het geld vandaan in deze crisistijden om projecten te realiseren?

**Dirk Pieters** - De stad Halle moet net zoals alle besturen besparen en slimmer omgaan met haar middelen. Dit betekent dat we duidelijk onze prioriteiten moeten

kiezen waarin we investeren als overheid. Voor andere projecten zullen we allicht wat meer samenwerking opzoeken met private projectontwikkelaars. Daarnaast rekenen we ook op subsidies en ondersteuning van hogere overheden.

**Julien Dekeyser** - Ja, dat beaam ik. Daarom dat we als provincie de stad willen ondersteunen in het opzetten van de strategische projecten van het masterplan. De middelen bundelen kan tot betere en meer resultaten leiden. Ik denk ook dat we moeten proberen samen met de private sector, de inwoners en de overheden projecten te realiseren, hand in hand. De tijd dat de overheid het wel allemaal financiert is achter de rug. We moeten slimmer investeren en samenwerkingsverbanden opzetten.

### Heeft de burger hier iets in te zeggen?

**Julien Dekeyser** - Uiteraard. Als provinciebestuur vinden we het belangrijk om de mening van de burger over een project te horen. Het blijft voor ons niet bij het louter reageren op gegeven informatie; wat neerkomt op een eenrichtingsverkeer van de overheid. In onze strategische projecten zoeken we de omwonenden en betrokkenen op en organiseren we werk- of brainstormsessies. Via een digitale nieuwsbrief of een uitnodigingsbrief in de bus proberen we een zo breed mogelijk publiek te betrekken.

Uiteindelijk hebben de omwonenden de beste kennis van het terrein omdat ze er wonen, werken en recreëren. Op het einde van de rit moet er natuurlijk een beslissing vallen waarvan we hopen dat die het beste aansluit op de noden van de omwonenden en de beleidsdoelstellingen.

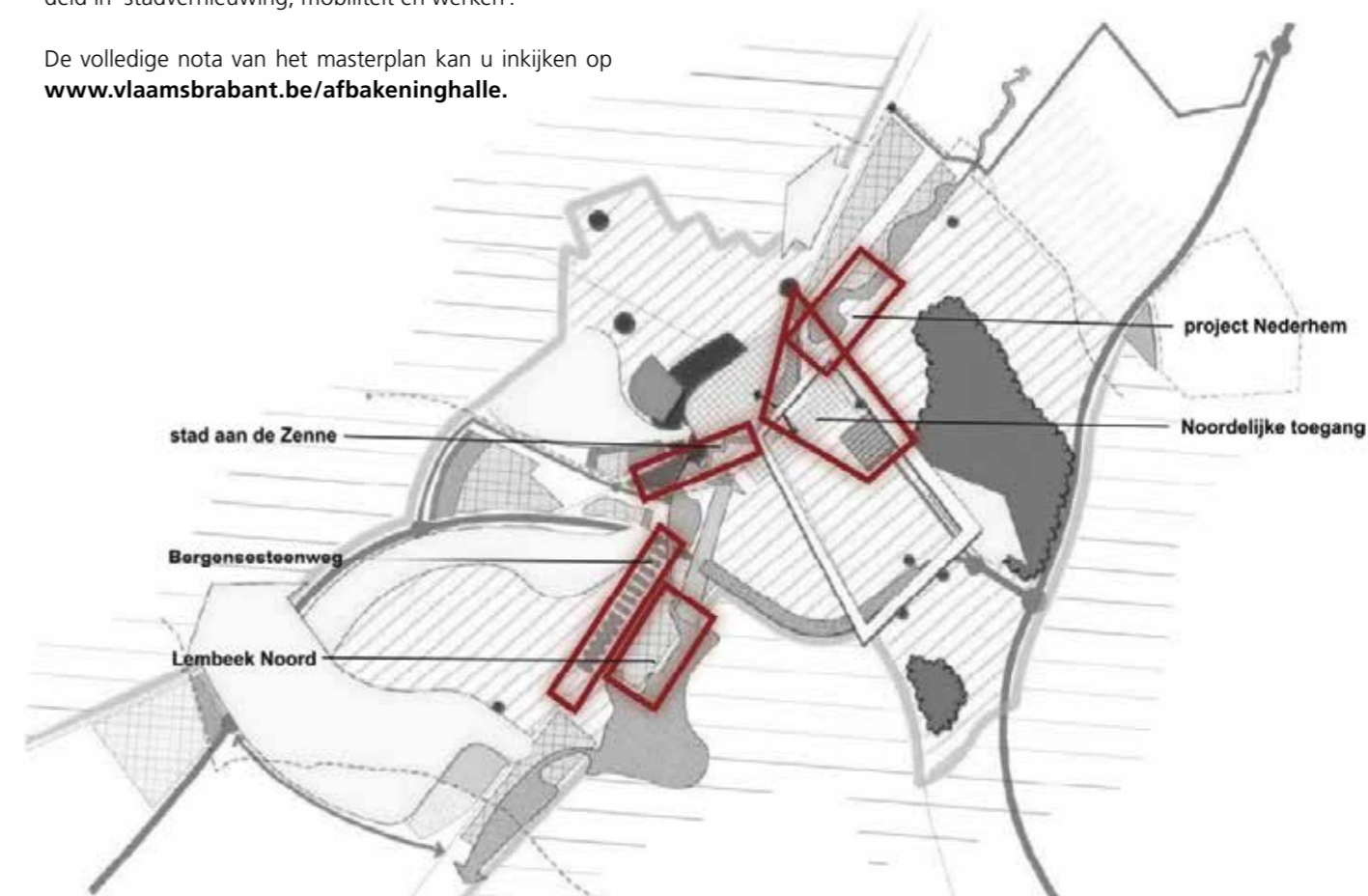


# STRATEGISCHE PROJECTEN

Het masterplan bundelt de voornaamste acties en strategische projecten om de toekomstvisie te realiseren. Omdat ze zo complex zijn en bestaan uit verschillende deelacties en deelprojecten, vragen de strategische projecten om een goede coördinatie. De provincie neemt in veel gevallen de regisseursrol op zich en brengt alle betrokken besturen en organisaties rond de tafel.

We hebben de voornaamste projecten thematisch gebundeld in 'stadvernieuwing, mobiliteit en werken'.

De volledige nota van het masterplan kan u inkijken op [www.vlaamsbrabant.be/afbakeninghalle](http://www.vlaamsbrabant.be/afbakeninghalle).

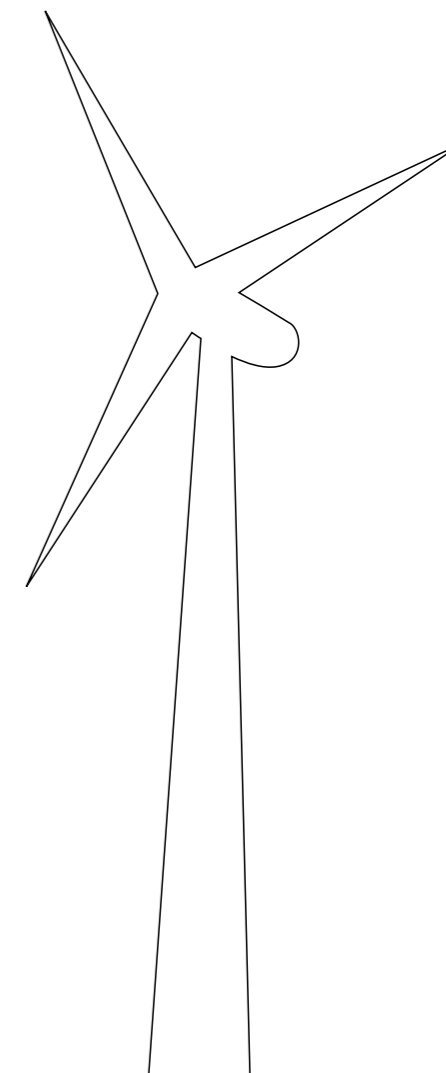


# STADSVERNIEUWING:



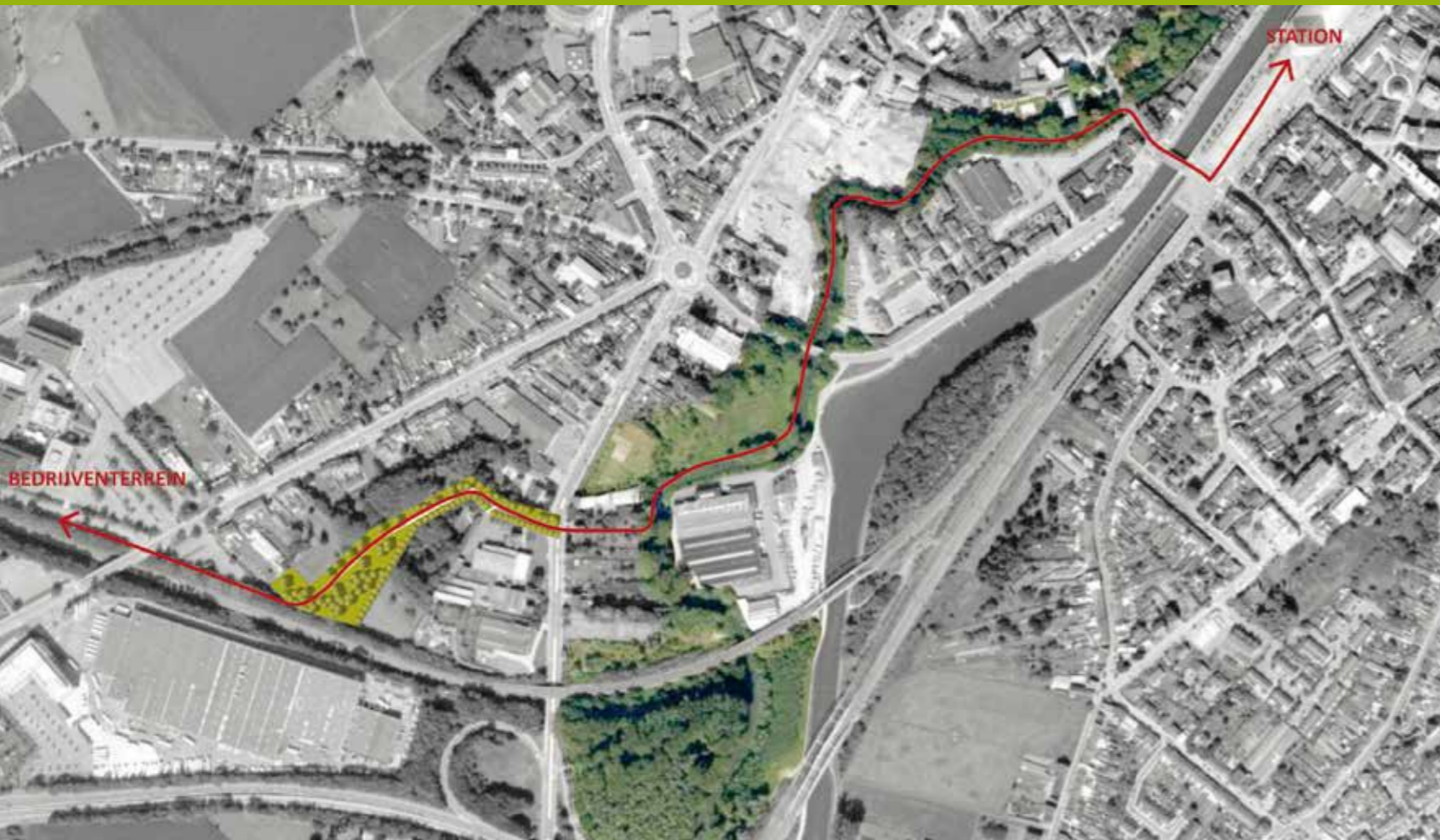
## STADSONTWIKKELINGEN AAN DE ZENNE, NEDERHEM, NOORDELIJKE TOEGANG, POSSOZPLEIN-SLINGERWEG

Halle staat voor de uitdaging om ook in de toekomst aantrekkelijk te blijven als handels-, horeca en toeristisch centrum. De sfeer en aanblik van de publieke ruimte speelt hierin een belangrijke rol. Enkele projecten zetten in op deze stadsvernieuwing: het verbeteren van de kwaliteiten van het openbaar domein én gericht een nieuw aanbod aan wonen en voorzieningen ontwikkelen.





## STADSONTWIKKELINGEN AAN DE ZENNE



De provincie wil een snelle en veilige fietsverbinding realiseren tussen het station van Halle en de regionale bedrijventerreinen Wilgenveld en Dassenveld. Momenteel is de route naar de bedrijventerreinen onveilig en onduidelijk. Dit kan beter.

Een nieuwe fietsverbinding kan een duidelijke identiteit geven aan de zuidelijke stadsrand. In de projectzone zijn een aantal gefragmenteerde en weinig aantrekkelijke ruimten aanwezig. Denken we bijvoorbeeld aan de stadsmagazijnen. Dit kan in de toekomst een plek zijn waar het aangenaam wonen en vertoeven is aan de Zenne en het kanaal. Het project zal onderzoeken welke identiteit en welk programma er kan gerealiseerd worden. De omwonenden zullen nauw betrokken worden in dit onderzoek.

**WANNEER:**  
start onderzoek voorjaar 2014

**WAT:**  
onderzoek naar fietsverbinding en  
nieuwe stadsontwikkelingen

**TREKKER:**  
provincie Vlaams-Brabant in  
samenwerking met stad Halle





## NEDERHEM - DE NIEUWE STADSPOORT

De stad Halle wil de braakliggende terreinen en verlaten industrieterreinen op een boogscheut van het stadscentrum ontwikkelen als een aantrekkelijke woonzone voor 320 nieuwe woningen. Door de ligging aan het station, nabij het stadscentrum en het zicht op het kanaal en de Zenne zijn alle voorwaarden vervuld voor een nieuw bruisend stuk Halle. Het nieuwe stadsdeel biedt ook ruimte voor het zwembad, een zone voor gemeenschapsvoorzieningen en een parkeergebouw voor het station. De Zenne zal voor een stuk weer open gelegd worden. Water fleurt het stadsleven op.

**WANNEER:**

oplevering fase 1 woonproject 2014,  
aanleg zwembad in 2014

**WAT:**

stadvernieuwingsproject met ruimte  
voor wonen, zwembad en zone voor  
gemeenschapsvoorzieningen

**TREKKER:**

stad Halle



## OMGEVING VAN POSSOZPLEIN EN SLINGERWEG



De omgeving rond de Slingerweg en langs het kanaal is een opeenvolgende grote onbebouwde ruimte, grotendeels in gebruik als parkeerterreinen en ruigten. Deze omgeving sluit direct aan bij het historische stadscentrum, de Zenne en het kanaal en bepaalt mee het beeld dat bezoekers, gebruikers en bewoners van Halle meekrijgen. De ruimte wordt sterk gedomineerd door geparkeerde wagens en weginfrastructuur en heeft een perifeer karakter, hoewel ze in de binnenstad ligt.

Hier zou de binnenstad kunnen versterkt worden met aangename pleinen met daar rond enkele stedelijke voorzieningen. Het bestaande aanbod aan sport- en spelvoorzieningen kan zo versterkt worden.

**WANNEER:**  
start project 2014

**WAT:**  
onderzoek naar parkeren en  
stadvernieuwing

**TREKKER:**  
stad Halle in samenwerking  
met provincie Vlaams-Brabant





## OMGEVING WELKOMSTLAAN

Momenteel zijn zowel de Nijvelsesteenweg/St.-Rochusstraat als de Welkomstlaan belangrijke invalswegen naar de stationsomgeving en binnenstad. Langs beide assen moet het verkeer zijn weg zoeken door dicht bebouwd (woon)weefsel. De herinrichting van de A8 voorziet een nieuwe knoop van de Welkomstlaan met de ring om Brussel (R0) waardoor de Welkomstlaan naar alle richtingen op de R0 aansluit en de belangrijkste toegangsroute zal vormen. Het project van de A8 spreekt zich niet uit hoe het verkeer van de Welkomstlaan verder moet naar het station, naar de nieuwe geplande stadswijk Nederhem en naar de (parkings) aan de binnenstad. Blijft dit door dicht bebouwd stedelijk weefsel gaan?

Aan de kop van Welkomstlaan komen de automobilisten toe in wat een achterzijde van de stad lijkt. Deze locatie is nabij het station, vormt een openbaar vervoersknooppunt, én is verbonden met de hoofdwegen. Hoewel er geen concrete vragen gekend zijn, lijkt dit een geschikte locatie voor grootschalige stedelijke voorzieningen zoals bijvoorbeeld een school of rusthuis. Door de nodige ruimte te reserveren, kan worden ingespeeld op de trend van schaalvergroting en kunnen zulke voorzieningen toch in het stedelijke weefsel en nabij het stadscentrum worden gehouden.



**WANNEER:**

start project 2015

**WAT:**

inrichtend onderzoek naar programma en ruimtelijke randvoorwaarden en mobiliteit

**TREKKER:**

provincie Vlaams-Brabant in samenwerking met de stad Halle



# MOBILITEIT EN BEREIKBAARHEID



## DE HERINRICHTING VAN DE A8

Hoewel de autoweg A8 met zijn vier rijstroken het karakter heeft van een autosnelweg, zijn er in Halle langs deze weg drie kruispunten met verkeerslichten (aan de Halleweg, de Nijvelsesteenweg en de Rodenemweg) en vier aansluitingen met lokale wegen. Die zeven kruispunten zorgen voor verkeersonveilige situaties en remmen het verkeer te veel af. De A8 is toe aan een grondige herinrichting, dat is duidelijk.

Het huidige voorontwerp van het Agentschap Wegen en Verkeer (Vlaamse overheid), voor het deel van de A8 tussen de aansluiting met de ring om Brussel (R0) en het kanaal Brussel-Charleroi, voorziet de ondertunneling van de A8. De bedoeling is om de A8 veiliger te maken en om duidelijke op- en afritten vanuit en naar de stad aan te leggen.

Het voorontwerp wordt getest op zijn milieu-effecten en in de loop van 2014 wordt er in opdracht van AWV en het provinciebestuur een 'Provinciaal Ruimtelijk Uitvoeringsplan' (PRUP) opgemaakt. Dat laatste is nodig omdat er wijzigingen van de gewestplannen nodig zijn. De ontwerpers willen met het huidige voorontwerp ook de leefbaarheid van het gebied rond de A8 aanzienlijk verbeteren. In totaal zou er acht hectare aan parkruimte bij komen.

**WANNEER:**

ruimtelijk uitvoeringsplan 2014, uitvoering hangt af van beslissing Vlaamse Regering

**WAT:**

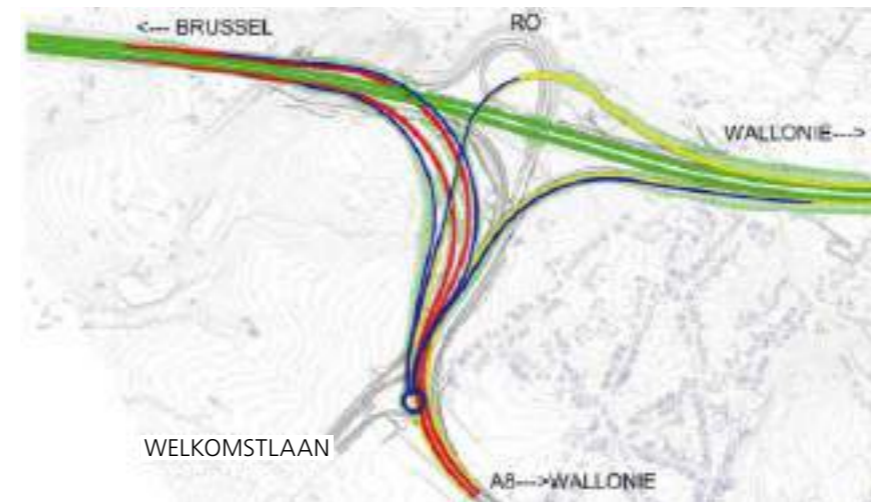
optimalisatie A8 - infrastructuurontwerp door AWV, opmaak PRUP door provincie

**TREKKER:**

Administratie Wegen en Verkeer, in samenwerking met provincie Vlaams-Brabant

## HET A8-PROJECT BESTAAT UIT DE VOLGENDE IN GREPEN:

- 1 | De aanpassing van de knoop Ring om Brussel (R0) en A8
- 2 | Een intunneling van de A8 (N203a) ter hoogte van Sint-Rochus
- 3 | De aansluiting van de Nijvelsesteenweg en de Welkomstlaan moet de binnenstad en de stationsomgeving vanuit het oosten toegankelijker maken.
- 4 | Een vernieuwde nieuwe knoop van de A8 en de Edingensesteenweg (N7), die de (onvolledige) op- en afritten van de N7 en de Bergensesteenweg (N6) vervangt, vormt de zuidelijke toegang van het stedelijk gebied; een nieuwe ontsluitingsweg (N7a) loopt omheen Dassenveld en parallel met het spoor naar de N7 en de N6.
- 5 | Een nieuwe verbinding tussen de N6 en de op- en afrit aan Hondzocht om de N6 ook zuidelijk beter toegankelijk te maken en de woonomgeving langs de Hondzochtsesteenweg (op grondgebied van Tubeke) te ontlasten.





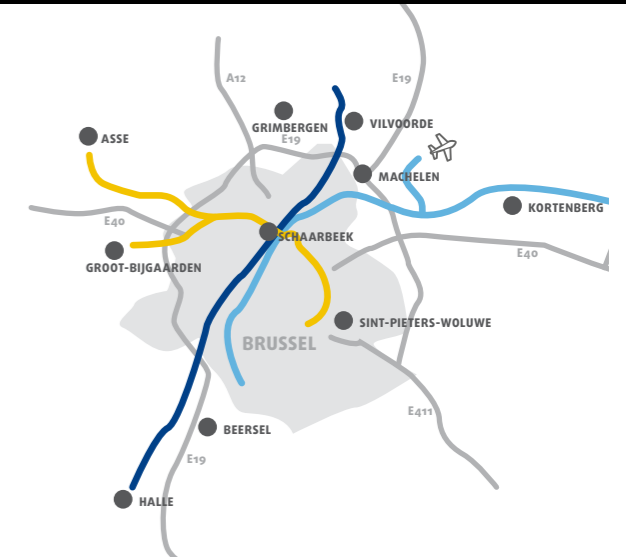


## FIETS-GEN EN BETERE FIETSVERBINDINGEN

In 2012 is de studie die 15 fietssnelwegen in en rond Brussel uitstekende (fiets-GEN studie) afgerond. Deze fietssnelwegen moeten de Vlaamse Rand op een aangename en veilige manier verbinden met Brussel en zo een waardig alternatief bieden voor auto of openbaar vervoer.

Eén van de prioritair te realiseren fietssnelwegen is de route langs het kanaal Brussel-Charleroi van Halle tot Brussel (en verder tot Vilvoorde en Grimbergen). De fietssnelweg tussen Halle en Brussel loopt langs het jaagpad op de rechteroever van het kanaal Charleroi-Brussel. Deze route bevat echter nog heel wat verbeterpunten en gevaarlijke punten.

De eerste stappen in de richting van realisatie werden ondertussen gezet. De aansluiting van de route op het centrum van Halle en de andere woonkernen rond het kanaal krijgen daarbij extra aandacht. Eén van de aansluitingen die bestudeerd wordt, is de verbinding tussen de bedrijventerreinen ten zuiden van het centrum van Halle met het station van Halle en de fietssnelweg.



### **WANNEER:**

2013-2018 (termijn voor het verkrijgen van extra subsidies vanwege het provinciebestuur bovenop de normale subsidies voor fietsinfrastructuur)

### **WAT:**

realisatie van snelle, comfortabele en veilige fietssnelwegen in de Rand rond Brussel

### **TREKKER:**

provincie Vlaams-Brabant in samenwerking met de stad Halle en Waterwegen & Zeekanaal (W&Z)





## BERGENSESTEENWEG TE LEMBEEK

Er zijn langsheen de Bergensesteenweg (N6) heel wat kleinhandelszaken gevestigd. Er is een duidelijke concentratie ten noorden van Lembeek-dorp. Hierdoor is het wonen en grootschalige kleinhandel sterk vermengd. Dit leidt tot conflicten (schaalbreuken in de bebouwing, geluid van parkerende auto's, geluid van laden en lossen, ...).

In de toekomst wordt er gekozen voor een duidelijke scheiding van wonen en grootschalige kleinhandel. De cluster ten noorden van Lembeek-dorp wordt versterkt. In Lembeek dorp moet het dorpse karakter primeren. Ten zuiden van Lembeek dorp wordt de beschikbare ruimte voorbehouden voor lokale bedrijvigheid. De zone rond de Bergensesteenweg zal in de toekomst bestudeerd worden en aangelegd worden als een groene stadstoegang. Deze ligt er verouderd bij en leidt tot conflictpunten. Deze kan heraangelegd worden als een groene stadstoegang.

**WANNEER:**  
opmaak PRUP 2014, streefbeeld weg 2017

**WAT:**  
ontwikkeling kleinhandelszone,  
streefbeeld heraanleg weg

**TREKKER:**  
Administratie Wegen en Verkeer,  
stad Halle en provincie Vlaams-Brabant





# WERKEN

## OPTIMALISATIE VOOR LEMBEEK-NOORD

Het bedrijventerrein Lembeek Noord is al langere tijd bestemd als bedrijventerrein. Het is een opgespoten terrein dat gedeeltelijk is ingenomen. Er ligt echter nog een grote ongebruikte oppervlakte. Een deel van die reserve is eigendom van de waterwegbeheerder.

Het bedrijventerrein is momenteel voorzien als watergebonden bedrijventerrein. Het is technisch moeilijk om dit waar te maken. De vrees leeft dat het reserveren van het bedrijventerrein voor (louter) watergebonden bedrijven op korte en middellange termijn tot blijvende onbenutte oppervlakte aan bedrijventerrein zal leiden. Nochtans is het op de markt brengen van deze reserves één van de cruciale onderdelen van het ruimtelijk-economisch stedelijk gebied beleid. De provincie zal samen met Waterwegen en Zeekanaal, de stad en de Provinciale Ontwikkelingsmaatschappij de realisatie van dit bedrijventerrein nastreven.

**WANNEER:**

opmaak PRUP 2014, realisatietraject 2014-2015

**WAT:**

realisatie watergebonden bedrijventerrein

**TREKKER:**

Waterwegen en Zeekanaal, stad Halle en provincie Vlaams-Brabant



# MEER WETEN?

## DE AFBAKENING VAN HALLE LOOPT OP TWEE SPOREN:

### 1 | HET MASTERPLAN

In deze folder vindt u een samenvatting van het masterplan. De volledige nota van het masterplan kan u inkijken op:

[www.halle.be/afbakeninghalle](http://www.halle.be/afbakeninghalle)  
[www.vlaamsbrabant.be/afbakeninghalle](http://www.vlaamsbrabant.be/afbakeninghalle)

### 2 | HET PROVINCIAAL RUIMTELIJK UITVOERINGSPLAN

Het onderzoek naar de milieu-effecten (milieu-effectenrapport) van de provinciale planinitiatieven is afgerond. In het voorjaar van 2014 zal een provinciaal ruimtelijk uitvoeringsplan voorgesteld worden. Het ruimtelijk uitvoeringsplan verandert voor enkele gebieden de juridische bestemming en de stedenbouwkundige voorschriften.

Tijdens het openbaar onderzoek, krijgt u meer gedetailleerde informatie en kan u ook officieel reageren.

Wie op de hoogte wenst te blijven van het afbakeningproces kan dit ook via de nieuwsbrief. Schrijf u in via [afbakeninghalle@vlaamsbrabant.be](mailto:afbakeninghalle@vlaamsbrabant.be)

## INFO

### **Stad Halle**

Oudstrijdersplein 18 - 1500 Halle  
tel. 02 363 22 11  
info@halle.be

### **Provincie Vlaams-Brabant**

Provincieplein 1 - 3010 Leuven  
[www.vlaamsbrabant.be/mobielzijn](http://www.vlaamsbrabant.be/mobielzijn)

### **dienst ruimtelijke ordening**

tel. 016-26 75 07 / fax: 016-26 75 85  
[ruimtelijkeplanning@vlaamsbrabant.be](mailto:ruimtelijkeplanning@vlaamsbrabant.be)

### **beleidsverantwoordelijke**

Julien Dekeyser, gedeputeerde voor ruimtelijke ordening  
tel. 016-26 70 43, fax. 016-26 70 42  
[kabinet.dekeyser@vlaamsbrabant.be](mailto:kabinet.dekeyser@vlaamsbrabant.be)

## COLOFON

Deze brochure werd uitgegeven door de provincie Vlaams-Brabant in opdracht van de deputatie.  
Redactie: dienst mobiliteit en wegen, Provincie Vlaams-Brabant / Vormgeving: grafische cel, Provincie Vlaams-Brabant /  
Foto's: Lander Loeckx (Quasi) / Schetsen en figuren: studiebureau Omgeving / Druk: Drukkerij Steylaerts  
Oplage: 1000 / v.u.: Provincie Vlaams-Brabant, Provincieplein 1, 3010 Leuven.  
(Ondernemingsnummer: 0253-973-219) / november 2013.  
D/2013/8495/26